



KEBAN KAYMAKAMLIĞI

KEBAN HALK EĞİTİMİ MERKEZİ MÜDÜRLÜĞÜ

2011-2014 STRATEJİK PLANI



KEBAN HALK EĞİTİMİ MÜDÜRLÜĞÜ STRATEJİK PLAN

www.kebanhem.gov.tr

bir adım önde, bir adım önce...



" Halk eğitimin amacı toplum kadar geniş hayat kadar çeşitlidir. Bu manada halk eğitim bir lüks değildir. Bireylerin toplumsal mutluluğu için yerine getirilmesi gereken bir hizmettir. "

H. Atatürk



Korkma, sönmez bu şafaklarda yüzen al sancak;
Sönmeden yurdumun üstünde tüten en son ocak.
O benim milletimin yıldızıdır, parlayacak;
O benimdir, o benim milletimindir ancak.

Çatma, kurban olayım, çehreni ey nazlı hilal!
Kahraman ırkıma bir gül! Ne bu şiddet, bu celâl?
Sana olmaz dökülen kanlarımız sonra helâl...

Hakkıdır, Hakk'a tapan, milletimin istiklâl!

Ben ezelden beridir hür yaşadım, hür yaşarım.
Hangi çılgın bana zincir vuracakmış? Şaşarım!
Kükremiş sel gibiyim, bendimi çiğner, aşarım.
Yırtarım dağları, enginlere sığmam, taşarım.

Garbın âfâkını sarmışsa çelik zırhlı duvar,
Benim iman dolu göğsüm gibi serhaddim var.
Ulusun, korkma! Nasıl böyle bir imanı boğar,
Medeniyet!' dediğin tek dişi kalmış canavar?

Arkadaş! Yurduma alçakları uğratma, sakın.
Siper et gövdeni, dursun bu hayâsızca akın.
Doğacaktır sana va'dettiği günler Hâk'ın...
Kim bilir, belki yarın, belki yarından da yakın.

Bastığın yerleri "toprak!" diyerek geçme, tanı:
Düşün altındaki binlerce kefensiz yatanı.
Sen şehit oğlusun, incitme, yazıktır, atanı:
Verme, dünyaları alsan da, bu cennet vatanı.

Kim bu cennet vatanın uğruna olmaz ki fedâ?
Şühedâ fişkırarak toprağı sıksan, şühedâ!
Cânı, cânânı, bütün varımı alsın da Huda,
Etmesin tek vatanımdan beni dünyada cüdâ.

Ruhumun senden, ilâhi, şudur ancak emeli:
Değmesin mabedimin göğsüne nâmahrem eli.
Bu ezanlar-ki şahadetleri dinin temeli-
Ebedî yurdumun üstünde benim inlemeli.

O zaman vecd ile bin secde eder -varsa- taşım,
Her cerîhamdan, ilâhi, boşanıp kanlı yaşım,
Fıskırır ruh-ı mücerred gibi yerden na'sım;
O zaman yükselerek arşa değer belki başım.

Dalgalar sen de şafaklar gibi ey şanlı hilâl!
Olsun artık dökülen kanlarımın hepsi helâl.
Ebediyen sana yok, ırkıma yok izmihlâl:
Hakkıdır, hür yaşamış, bayrağımın hürriyet;
Hakkıdır, Hakk'a tapan milletimin istiklâl!

Mehmet Âkif ERSOY



ATATÜRK'ÜN GENÇLİĞE HİTABESİ

Ey Türk gençliği! Birinci vazifen, Türk istiklâlini, Türk cumhuriyetini, ilelebet, muhafaza ve müdafaa etmektir.

Mevcudiyetinin ve istikbalinin yegâne temeli budur. Bu temel, senin, en kıymetli hazinendir. İstikbalde dahi, seni, bu hazineden, mahrum etmek isteyecek, dâhilî ve haricî, bedhahların olacaktır. Bir gün, istiklâl ve cumhuriyeti müdafaa mecburiyetine düşersen, vazifeye atılmak için, içinde bulunacağın vaziyetin imkân ve şeraitini düşünmeyeceksin! Bu imkân ve şerait, çok namüsaît bir mahiyette tezahür edebilir. İstiklâl ve cumhuriyetine kastedecek düşmanlar, bütün dünyada emsali görülmemiş bir galibiyetin mümessili olabilirler. Cebren ve hile ile aziz vatanın, bütün kaleleri zapt edilmiş, bütün tersanelerine girilmiş, bütün orduları dağıtılmış ve memleketin her köşesi bilfiil işgal edilmiş olabilir. Bütün bu şeraitten daha elim ve daha vahim olmak üzere, memleketin dâhilinde, iktidara sahip olanlar gaflet ve dalâlet ve hatta hıyanet içinde bulunabilirler. Hatta bu iktidar sahipleri şahsî menfaatlerini, müstevlilerin siyasî emelleriyle tevhit edebilirler. Millet, fakr u zaruret içinde harap ve bîtap düşmüş olabilir.

Ey Türk istikbalinin evlâdı! İşte, bu ahval ve şerait içinde dahi, vazifen; Türk istiklâl ve cumhuriyetini kurtarmaktır! Muhtaç olduğun kudret, damarlarındaki asil kanda, mevcuttur!

SUNUŞ



"Yaşam boyu öğrenme merkeziniz" misyonu ile yola çıkan Keban Halk Eğitim Merkezi 2011 – 2014 yıllarını kapsayan bir stratejik plan hazırlayarak uygulamaya koymuştur.

Ülkemizdeki yaygın eğitim faaliyetlerinin en büyük sunucusu olan ve en geniş teşkilat ağına sahip halk eğitimi merkezlerinin büyük çoğunluğunda, diğer kurum ve kuruluşlara örnek teşkil edecek çalışmalar sergilendiği, çok sayıda vatandaşımıza eğitim içerisinde üretim imkanı sağlandığı, birey ve toplumun eğitim ihtiyaçlarının belirlenmesinde

bilimsel yöntemlerin uygulandığı, işgücü piyasası başta olmak üzere diğer kurum ve kuruluşlarla sağlıklı bir işbirliği oluşturulduğu, milli kültür varlıklarımızın araştırılması, yaşatılması, sevdirmesi ve toplumun moral değerlerinin yükseltilmesi yönünde çok yönlü çalışmalar gerçekleştirildiği bilinmektedir.

Yaygın eğitim sisteminin nitelik ve niceliğinin geliştirilerek ekonomik büyüme ve sosyal gelişmenin en önemli unsurlarından olan insan gücünün yetiştirilmesi temel ilkimiz olacaktır.

Kapsamlı ve özgün bir çalışmanın sonucu olarak adım adım oluşturulan bu belge, Merkezimizin çağa uyum sağlamak ve gelişmek açısından olması gereken doğrultusunu, doğrularını ve tercihlerini kapsamaktadır.

2010 yılında plânın hazırlanmasında her türlü özveriye gösteren ve sürecin tamamlanmasına katkıda bulunan tüm arkadaşlarıma teşekkür ediyorum, bu plânın uygulanması ile merkezimizin daha kaliteli ve çağdaş eğitime bir adım daha yaklaştırarak benimsemiş olduğumuz misyona yine belirlemiş olduğumuz vizyonumuz ile ulaşacağımıza olan inancımı tazeliyor, idari personelimize öğretmenlerimize, memur, hizmetli ve kursiyerlerimize tüm çalışmalarında başarılar diliyorum

Cengiz ERGÜL

Merkez Müdürü



GİRİŞ

Bu dok¼man, Keban Halk Eđitimi Merkezinin 2011 – 2014 yılları arasında eđitim kalitesini artırabilmesi ve deđiřime ayak uydurabilmesi iin uygulaması gereken stratejileri ve bu stratejilere dayanan birimlerin hedeflerini belirlemek amacı ile hazırladıđı stratejik plânı iermektedir. Bu plân Keban Halk Eđitimi Merkezi'nin 2011 – 2014 yılları arasındaki faaliyetlerini řekillendirmek ve y¼nlendirmek amacı ile hazırlanmıřtır. Dok¼manın temel amacı Merkezimizin misyon ve vizyonu ile uyumlu stratejiler ile buna dayalı birimlerin hedeflerini toplu halde ilgililerin dikkatine sunmaktır.

Bu dok¼manda sunulan stratejiler ve hedefler merkezin b¼t¼n birimlerini kapsamaktadır. Stratejiler genel olarak belirlenmiř ve her strateji iin merkezimizin diđer birimleri hedeflerini belirlemiřlerdir. Birimlerin hedeflerini gerekleřtirme durumları yıl iinde periyodik olarak gerekleřtirilen performans deđerlendirme alıřmalarında izlenecektir. Birimlerin bu hedefler ¼zerinde alıřmalar yaparak hedefleri tutturamama nedenlerini arařtırmaları ve ¼nlemler almaları sađlanacaktır.

Stratejik Plan Hazırlama Ekibi



İÇİNDEKİLER		SAYFA NO
SUNUŞ		5
GİRİŞ		6
BİRİNCİ BÖLÜM KEBAN HALK EĞİTİMİ MERKEZİ MÜDÜRLÜĞÜ STRATEJİK PLANLAMA SÜRECİ		
Yasal Çerçeve		9
Stratejik Planlama Çalışmaları		11
İKİNCİ BÖLÜM: MEVCUT DURUM ANALİZİ		
1.	Tarihsel Gelişim	14
2.	Yasal Yükümlülükler	17
3.	Faaliyet Alanları, Ürün ve Hizmetler	18
4.	Paydaş Analizi	20
5.	Kurum İçi Analiz	
	5.1 Örgütsel Yapı	24
	5.2 İnsan Kaynakları	29
	5.3 Teknolojik Düzey	30
	5.4 Mali Kaynaklar	32
	5.5 İstatistikî Veriler	33
6.	Çevre Analizi	
	6.1 PEST (Politik-Yasal, Ekonomik, Sosyo-Kültürel, Teknolojik, Ekolojik, Etik) Analizi	37
	6.2 Üst Politika Belgeleri	43
7.	GZFT (Güçlü Yönler, Zayıf Yönler, Fırsatlar, Tehditler) Analizi	45
ÜÇÜNCÜ BÖLÜM: GELECEĞE YÖNELİM		
8.	Misyon, Vizyon, Temel Değerler	47
9.	Temalar, Amaçlar, Hedefler, Performans Göstergeleri, Faaliyet/Projeler ve Stratejiler	51
10.	İzleme, Değerlendirme ve Raporlama	
11.	Eylem Planları	



KURUM KİMLİK BİLGİSİ	
Kurum	Keban Halk Eğitimi Merkezi
Kurum Türü	Halk Eğitim Merkezi
Kurum Kodu	144994
Kurum Statüsü	<input checked="" type="checkbox"/> Kamu <input type="checkbox"/> Özel
Kurumda Çalışan Personel Sayısı	Yönetici :3 (Biri başka kurumda görevlendirme) Hizmetli :4 (ikisi diğer kurumlarda görevlendirme) Memur :2(Biri başka kurumda görevlendirme)
Öğretim Şekli	Tam Gün
Okulun Hizmete Giriş Tarihi	1981
KURUM İLETİŞİM BİLGİLERİ	
Kurum Telefonu / Fax	Tel. : 424 571 21 14 Fax : 424 571 21 14
Kurum Web Adresi	www.kebanhem.gov.tr
Mail Adresi	144994@meb.k12.tr
Kurum Adresi	Mahalle : Fırat Mahallesi Posta Kodu : 23700 İlçe : Keban İli : ELAZIĞ
Kurum Müdürü	Cengiz ERGÜL GSM Tel: 505 654 67 77
Kurum Müdür Yardımcısı	Fevzi ÖZDEMİR GSM Tel : 505 757 73 75



BİRİNCİ BÖLÜM

KEBAN HALK EĞİTİMİ MERKEZİ MÜDÜRLÜĞÜ STRATEJİK PLANLAMA SÜRECİ

YASAL ÇERÇEVE

- 5018 ve 5436 Sayılı Kamu Mali Yönetimi Ve Kontrol Kanunu,
- Kamu idarelerinde Stratejik Planlamaya İlişkin Usul Ve Esaslar Hakkında

Yönetmelik,

- Strateji Geliştirme Birimlerinin Çalışma Usul ve Esasları Hakkında Yönetmelik
DPT Tarafından Hazırlanan Kamu Kuruluşları İçin Stratejik Planlama Kılavuzu,
Millî Eğitim Bakanlığı Eğitimde Stratejik Planlama Kılavuzu
- B.08,0.SGB.0.03.01.06/2673 sayılı 19-06-2006 tarihli GENELGE 2006/55
- 2007–2013 Dönemini Kapsayan Dokuzuncu Kalkınma Planı,
- 2007–2009 Dönemini Kapsayan Orta Vadeli Program,
- 2007–2013 Eğitim Özel İhtisas Komisyonu Raporu,
- Millî Eğitim İle İlgili Mevzuat,
- Millî Eğitim Strateji Belgesi,
- Bakanlık Faaliyet Alanı İle İlgili Ulusal, Bölgesel Ve Sektörel Plan Ve Programlar,
Millî Eğitim Sura Kararları,
- Çıraklık ve Yaygın Eğitim Kurunlar Yönetmeliği



24/6/1973 tarihli ve 1739 sayılı Milli Eğitim Temel Kanununun 17, 18, 40, 41, 42, 47 ve 56 ncı maddeleri, 12/5/1992 tarihli ve 3797 sayılı Millî Eğitim Bakanlığının Teşkilât ve Görevleri Hakkında Kanununun 18, 57 ve 60 ıncı maddeleri, 19/6/1986 tarihli ve 3308 sayılı Meslekî Eğitim Kanununun 35, 37 ve 38 inci maddeleri, 12/1/1961 tarihli ve 222 sayılı İlköğretim ve Eğitim Kanununun 11, 13, 78 ve 81 inci maddeleri, 18/6/1983 tarihli ve 2841 sayılı Zorunlu İlköğretim Çağı Dışında Kalmış Okuma-Yazma Bilmeyen Vatandaşların Okur-Yazar Duruma Getirilmesi veya Bunlara İlkokul Düzeyinde Eğitim-Öğretim Yaptırılması Hakkında Kanun ile "2/12/1998 tarihli ve 98/12120 sayılı Bakanlar Kurulu Kararı ile yürürlüğe konulan Millî Eğitim Bakanlığı Öğretmen ve Yöneticilerinin Ders ve Ek Ders Saatlerine İlişkin Esaslar" ibaresi 1/12/2006 tarihli ve 2006/11350 sayılı Bakanlar Kurulu Kararı ile yürürlüğe konulan Millî Eğitim Bakanlığı Yönetici ve Öğretmenlerinin Ders ve Ek Ders Saatlerine İlişkin Karar'a dayanılarak hazırlanan Millî Eğitim Bakanlığı Yaygın Eğitim Kurumları Yönetmeliğinin 7. maddesine göre merkezimiz aşağıda sıralanan görevleri yapmakla yükümlüdür.

a) Millî kültür, bilimsel ve teknolojik gelişmelere uyum, yurttaşlık eğitimi, aile eğitimi, güzel sanatlar, sportif, sosyal ve kültürel etkinlikler ile benzeri konuları içeren eğitim çalışmaları yapmak.

b) Bilmeyenlere okuma-yazma öğretimi, bilenlere eksik eğitimlerinin tamamlanması için destek sağlayıcı sürekli eğitim vermek, şartlar ve ihtiyaçlara göre ilgili eğitim kurumları ile iş birliği yapılarak programlar hazırlamak ve uygulamak.

c) Meslek öncesi eğitim ve yeni bir meslek edinme, çok yönlü iş eğitimi, endüstri içinde eğitim ve hayat boyu öğrenme konularını kapsayan yaygın eğitim veya kısa süreli ve kademeli mesleki ve teknik eğitim programları uygulamak; yerel düzeyde iş gücü piyasası ile ilgili araştırmalar yaparak istihdama yönelik meslek alanlarında kurslar düzenlemek ve nitelikli insan gücü yetiştirilmesine katkı sağlamak.

ç) Eğitim ihtiyacı olan alanlarda okuma-yazma, sosyal ve kültürel, mesleki ve teknik kurslar ile sosyal etkinlikler çerçevesinde toplantı, gezi, kampanya, kurs, seminer, konferans, yarışma, açık oturum, sergi, panel, sempozyum ve benzeri etkinlikler düzenlemek; gerekli şartların oluşturulması kaydıyla yöresel, ulusal ve uluslar arası düzeyde etkinlikler gerçekleştirmek; ihtiyaç duyulan kulüpleri oluşturarak çalıştırmak.

d) İmkânlar ölçüsünde kitaplıklar oluşturmak, belli aralıklarla yayınlar yapmak, çevrenin tarihî ve kültürel değerlerini derlemek ve yayın yoluyla tanıtmak.

e) Millî bayramlar, mahallî kurtuluş günleri, belirli gün ve haftalar, çevreye ait gelenek ve görenekler ile millî kültür değerlerinin tanıtılması, korunup yaşatılması yönünde çalışmalar yapmak.

f) Etkinliklerle ilgili hazırlanmış yazılı, görsel ve işitsel araçlardan belli bir program çerçevesinde kursiyerlerin yararlanmasını sağlayıcı çalışmalar yapmak.



g) Hayat boyu öğrenmeyi destekleyen ulusal ve uluslararası bilgi ağı oluşturmak, e-öğrenme uygulamalarında erişime açık bilgi kaynaklarının artırılmasını sağlamak.

ğ) Bakanlığa bağlı olmayan kurum ve kuruluşlarla iş birliği yaparak özel eğitim gerektiren bireyler, koruma altındaki bireyler, sokakta çalışan veya yaşayan çocuklar, değişik sektörlerde çalışan çocuklar, tedavi altındaki madde bağımlıları, tutuklu ve hükümlüler, rehabilitasyon merkezleri ile hastanede yatan kişilere kurs ve etkinlikler düzenlemek.

h) Emekliliğe uyum ve yaşlılara yönelik etkinlikler gerçekleştirmek.

ı) Aileyi geliştirmeye yönelik olarak çocuk psikolojisi, bakımı, gelişimi; ergenlik ve gençlik psikolojisi; ev yönetimi, aile iletişimi ve benzeri konularda eğitim etkinlikleri düzenlemek; anne-babalara çocuk eğitimiyle ilgili uygulamalı kurslar düzenlemek ve bu kursiyer çocuklarının yararlanabileceği çocuk bakım ve oyun odaları oluşturmak.

i) Uzaktan eğitimle ilgili her türlü gelişmeyi takip ederek, bu tür eğitim faaliyetlerinden yararlanmak için gerekli önlemleri almak.

Bu yönetmelik çerçevesinde;

- 1- Okuma-Yazma kursları ve belge tanzimi,
 - 2- Yetişkinler 2.kademe eğitimi ve belgesi tanzimi,
 - 3- Mesleki ve Teknik Kurslar ile Sosyal ve Kültürel Kurslar ve belge tanzimi,
 - 4- Seminer, toplantı, sempozyum, kulüp ve benzeri etkinlikler,
 - 5- Kamu kurum ve kuruluşları, belediyeler, vakıflar, dernekler ve meslek odaları ile işbirliği içerisinde gerçekleştirilecek yaygın eğitim faaliyetleri,
 - 6- Açık Öğretim okulları ile ilgili kayıt, kayıt yenileme vb. iş ve işlemler
- Merkezimizin yetkilerindedir.

STRATEJİK PLANLAMA ÇALIŞMALARI

Bu planın hazırlanma süreci, “ Stratejik Planlama Ekibinin“ oluşturulması ile başladı. Öncelikle, stratejik planlama ekibine, “Stratejik Planlama” konusunda bilgilendirme toplantısı yapıldı. Kurum Vizyon, Misyon Değer ve İlkeleri gözden geçirildi. Vizyon, Misyon Değer ve İlkeleri kurum çalışanlarına sunuldu. Bundan ayrı olarak kurum yönetimi ve genişletilmiş kursiyer veli toplantılarında da vizyon, misyon değer ve ilkeleri tanıtılıp, geri bildirim alınarak “vizyon, misyon, değer ve ilkelerimizin son şekli verildi. Kurum vizyon, misyon değer ve ilkeleri stratejik planlamamızın temelini oluşturdu. Buna başlık olarak ta stratejik amaçlar



belirlendi. Her stratejik amacın stratejileri ve hedefleri, o hedefleri gerçekleştirmek için yapılacak faaliyetler oluşturuldu.

Stratejik amaçlara bağlı olarak oluşturulan stratejik hedefler ve hedefleri gerçekleştirmek için oluşturulacak faaliyetler belirlendi. En son planın işlerliğini sağlamak için değerlendirme ve izleme basamağı konuldu. Her basamağın bir diğerinden ayrı ve farklı olmamasına özen gösterildi. Plana bütüncül bir anlayış kazandırıldı.

**KEBAN HALK EĞİTİMİ MERKEZİ
STRATEJİK PLAN HAZIRLAMA EKİBİ**

Adı-Soyadı	Unvanı
CENGİZ ERGÜL	Müdür
FEVZİ ÖZDEMİR	Müdür Yardımcısı
FARUK GÖK	Öğretmen
REŞAT ÖZDEMİR	VHKİ
KAMİL ALBAYRAK	Yardımcı Personel
ORHAN ALBAYRAK	Yardımcı Personel

**04/10/2010
(imza)
CENGİZ ERGÜL
KEBAN HALK EĞİTİMİ MERKEZİ MÜDÜRÜ**



İKİNCİ BÖLÜM

MEVCUT DURUM ANALİZİ	
1.	Tarihsel Gelişim
2.	Yasal Yükümlülükler
3.	Faaliyet Alanları, Ürün ve Hizmetler
4.	Paydaş Analizi
5.	Kurum İçi Analiz
	5.1 Örgütsel Yapı
	5.2 İnsan Kaynakları
	5.3 Teknolojik Düzey
	5.4 Mali Kaynaklar
	5.5 İstatistikî Veriler
6.	Çevre Analizi
	6.1 PEST (Politik-Yasal, Ekonomik, Sosyo-Kültürel, Teknolojik, Ekolojik, Etik) Analizi
	6.2 Üst Politika Belgeleri
7.	GZFT (Güçlü Yönler, Zayıf Yönler, Fırsatlar, Tehditler) Analizi



MEVCUT DURUM ANALİZİ

TARİHSEL GELİŞİM

Keban Halk Eğitimi Merkezi Müdürlüğü 1981 yılında kurularak Hükümet binasında çalışmalarına başladı.



Şu anda çalışmalarımızı sürdürdüğümüz bina 1963-1964 Eğitim Öğretim Yılında Keban Ortaokulu olarak Eğitim ve Öğretime başlamış 1972 yılında Keban Lisesinin yapılmasıyla bina İmam Hatip Lisesi olarak kullanılmış. 2000 yılında İmam Hatip Lisesinin kapatılmasıyla bina Halk Eğitim Merkezi Müdürlüğüne tahsis edilmiştir.



Kurumumuzda Merkez Müdürü iki Müdür Yardımcısı (Biri görevlendirme SYDV sorumlusu) bir VHKİ ve 2 yardımcı personel görev yapmaktadır. Ayrıca her yıl açılan kurslardaki ihtiyacımıza göre Ücretli Öğretmen, Uzman Öğretici ve Kadrosuz Usta Öğretici görevlendirilmektedir.

Merkez binamız elektrikle ısıtılmakta olup 2 adet idari oda bir açık lise bürosu 3 derslikten oluşmaktadır. Ayrıca arşiv ve teşhir odası bulunmaktadır.

Merkezimiz diğer kamu kurum ve kuruluşlarının imkanlarından da yararlanılarak işbirliği içerisinde kurslar açmaktadır.



Örgün eğitim sistemine hiç girmemiş ya da herhangi bir kademesinde bulunan veya bu kademelerden çıkmış bireylere; gerekli bilgi, beceri ve davranışlar kazandırmak için örgün eğitimin yanında veya dışında onların; ilgi, istek ve yetenekleri doğrultusunda ekonomik, toplumsal ve kültürel gelişmelerini sağlayıcı nitelikte, çeşitli süre ve düzeyler de yaşam boyu yapılan eğitim, üretim, rehberlik ve uygulama etkinlikleri merkezimizin kuruluş amacına yönelik yaptığı çalışmalardır.



Ayrıca Bakanlığımızca yapılan son değişikliklerle Açık Öğretim Okullarının tüm iş ve işlemleri Merkezimize devredilmiştir. Bu işlemler yetkili ve deneyimli idarecilerimiz ve personellerimiz aracılığı ile yürütülmektedir. Merkezimiz bünyesinde açık öğretim bürosu açılmış ve bu büroda her türlü danışmanlık hizmeti verilmektedir.







YASAL YÜKÜMLÜLÜKLER

Müdürlüğümüz Milli Eğitim Bakanlığı Çıraklık ve yaygın Eğitim Kurumları Yönetmeliği doğrultusunda iş ve işlemlerine devam etmektedir.

1. T.C Anayasası (42. Madde)
2. 1739 Sayılı Milli Eğitim Teme I Kanunu
3. 3797 Sayılı Milli Eğitim Bakanlığı Teşkilat ve Görevleri Hakkındaki Kanun
4. 222 Sayılı İlköğretim ve Eğitim Kanunu
5. 3308 Sayılı Mesleki Eğitim Kanunu
6. 5442 Sayılı il idaresi Kanunu
7. Milli Eğitim Bakanlığı Çıraklık ve yaygın Eğitim Kurumları Yönetmeliği

Yükümlülüklerimiz ve gücümüzü aldığımız yasal dayanaklar:



Yasal Yükümlülük	Dayanak
Her Türk çocuğuna iyi bir vatandaş olmak için gerekli temel bilgi, beceri, davranış ve alışkanlıkları kazandırmak; onu milli ahlak anlayışına uygun olarak yetiştirmek.	1739 sayılı kanununun 23. maddesi, * 222 sayılı kanununun 1. maddesi, * İlköğretim Kurumları Yönetmeliğinin 5. maddesi
Her Türk vatandaşı Eğitim ve Öğretim hakkına sahiptir.	T.C Anayasası (42. Madde)
Zorunlu eğitim yaşını geçmiş ancak eğitimini tamamlayamamış her yurttaşımız yaygın eğitim kurumlarına gelerek mesleki ,bilgi ve beceri geliştiren kurslara katılabilir.	Milli Eğitim Bakanlığı Çıraklık ve yaygın Eğitim Kurumları Yönetmeliği
Bütün bunları yaparken de il hiyerarşisine uyarız. İşlemlerin yapılmasında mülki amirlere karşı sorumluluklarımızı bilir ve denetlenmekten ve sorumluluk almaktan asla çekinmeyecektir.	5442 Sayılı il idaresi Kanunu (Madde 57)
Yaşamın her alanında gerekli mesleki bilgi,tecrübe ve belgelerin alınabileceği yer olan çıraklık Eğitim merkezlerinden faydalanabilirler.	3308 Sayılı Mesleki Eğitim Kanunu
MEB. Teşkilat yapısı içerisinde yürütülen hizmetler bir bütünlük içinde devam eder.	3797 Sayılı Milli Eğitim Bakanlığı Teşkilat ve Görevleri Hakkındaki Kanun

Bu yasal dayanakların haricinde ayrıca yasal güçten kaynaklanan ve işlerin yapılması sırasında yönetim hizmetleri açısından durumumuz ve yasal yetki ve dayanaklarımız mevcuttur:

FAALİYET ALANLARI İLE ÜRÜN VE HİZMETLER

Müdürlüğümüzün faaliyet alanları ve yaptığı hizmetler aşağıdaki gibidir.

YÖNETİM HİZMETLERİ



1. Kanun, tüzük, yönetmelik, yönerge, genelge , plân, program ve amirlerce kendilerine verilen görevleri yapmak,
2. Bulunduğu göre v alanındaki yaygın Eğitim hizmetlerini incelemek, görev alanına giren ihtiyaçlarını tespit ederek kendi yetkisi dahilinde olanları yapmak, olmayanları yetkili makamlara bildirmek,
3. Görev alanındaki hizmetlerin daha iyi yürütülmesi ve geliştirilmesini sağlamak, gerektiğinde ilgili makamlara teklifte bulunmak,
4. Görev alanına giren konularda istenen bilgilerin ilgili makamlara zamanında ulaştırılmasını sağlama,
5. Müdürlüğün bünyesinde ki gerekli is bölümünün yapılmasını,yazışma ve işlemlerin hızlı, düzgün ve doğru bir şekilde yürütülmesini, gerekli kayıt , defter ve dosyaların düzenli tutulmasını sağlamak,

PERSONEL HİZMETLERİ

- 1.Müdürlüğe bağlı her tür ve derecede ki okul ve kurumlarda görevli personel için personel bilgi defteri ve formlarını tutmak, bu konuda Bakanlık ile koordinasyonu sağlamak, mevcut öğretmen veya usta öğretici sayılarını ve gelecek öğretim yılının öğretmen ve diğer personel ihtiyacını ilgili makamlara bildirmek,
- 2.Kurumumuzda göreve başlayacak personel veya usta öğreticilerin sigorta, özlük ve komisyon ile karar verilen diğer işlemlerini takip etme.

EĞİTİM ÖĞRETİM HİZMETLERİ

1. Kanun, tüzük, yönetmelik, yönerge, program, genelge ve emirlerle tespit edilen eğitim amaçlarının okul ve kurumlarda gerçekleştirilmesini sağlamak
2. Görev alanındaki kurslarda eğitim faaliyetlerini Atatürk ilke ve inkılâpları doğrultusunda yürütülme ini takip etmek, okul ve kurumlar ile öğrencilerin he r türlü bölücü, yıkıcı ve zararlı etkilerden korunmasını sağlayıcı tedbirler almak,



3. Türk dili, Türk tarihi, Türk kültürü ve güzel sanatlar alanındaki çalışmalar ile yakından ilgilenerek, çalışmaların faydalı bir şekilde yürütülmesini sağlamak,
4. Kurumdaki ve kurslardaki kursiyer ve görevlilerin problemlerini incelemek ve yaygın görülen problemler hakkında çözüm aramak.
5. Çıraklık ve Meslek Eğitimi Kanununa ve bu kanuna göre çıkarılmış diğer mevzuata göre işleri yürütmek, eğitim merkezlerinde çırak, kalfa ve ustaların genel ve mesleki eğitimlerini sağlamak,
6. Örgün eğitim sistemine girememiş , herhangi bir eğitim kademesinden ayrılmış ve ya bitirmiş vatandaşların yaygın eğitim yoluyla, genel, mesleki ve teknik alanlarda eğitimlerini sağlamak, hizmeti yaygın eğitime ait mevzuata göre yürütmek,
7. Vatandaşların genel, mesleki ve teknik eğitimlerinde görev alan örgün ve yaygın eğitim kurumlarındaki öğretmen, yönetici, usta öğretici ve eğitici ustalar için yetisirci mahiyette kurs ve seminerler düzenlemek,

1.1 PAYDAŞ ANALİZİ

Merkezimizin gelişebilmesi, eğitim kalitesini artırabilmesi, çağdaş ve modern eğitim teknolojileri ile donatılabilmesi ancak tüm paydaşlarının desteği ile mümkün olabilecektir. Bu amaçla merkezimizin paydaşlarını belirleyerek onların durumlarını da dikkate alacak şekilde stratejiler belirlenmiştir.

Tüm paydaşların, ortak bir iyileşme ve kalite geliştirmesi sağlayabilmesi için karşılıklı bilgilendirilme ve görüş alışverişi yapılması gerekliliği çerçevesinde belirli dönemlerde Tablo-2 deki paydaş analizi çerçevesinde toplantılar düzenlenmesi ve gerekli durumlarda anket yapılması planımızda yer almaktadır.

Merkezimizin bu kapsamda paydaşları şu şekilde belirlenmiştir;

1.1.1 İÇ PAYDAŞLAR

- a- Öğrenci / Kursiyer.
- b- Öğretmenlerimiz
- c- İdarecilerimiz



d- Yardımcı personellerimiz

1.1.2 DIŞ PAYDAŞLAR

- a- Milli Eğitim Bakanlığı
- b- Çıraklık ve Yaygın Eğitim Genel Md.ürlüğü
- c- Keban Kaymakamlığı
- d- Keban İlçe Milli Eğitim Md.ürlüğü
- e- Esnaf Odaları
- f- İş-Kur
- g- Mahalle ve Köy Muhtarları
- h- Sivil Toplum Kuruluşları
- i- Belediye

1.1.3 YARARLANICILAR

- a- Öğrenci / Kursiyer.
- b- Sivil Toplum Kuruluşları.
- c- Resmi Kurum ve Kuruluşlar.

Tablo 2: Paydaş-Ürün/Hizmet Matrisi

Paydaş Faaliyet	Eğitim				Rehberlik	
	Mesleki Sosyal Kurslar	Okuma Yazma Kursları	İşbirliği Kursları	Açık Öğretim Okulları	Alan Taraması	Kurslar
Milli Eğitim Bakanlığı	√	√	√	√		√
Çıraklık ve Yaygın Eğitim Genel Md.ürlüğü	√	√	√	√		√



Keban Kaymakamlığı	√	√	√	√	√	√
Belediye	√		√		√	√
İş-Kur	√		√		√	√
Muhtarlar	√	√		√	√	√
STK	√	√	√		√	√
Öğrenci/Kursiyer	√	√	√	√		√
Öğretmenler	√	√	√	√	√	√
İdareciler	√	√	√	√	√	√
Yardımcı Personel	√	√	√	√		√
Resmi Kurum Kuruluşlar	√		√		√	√

Paydaş Görüşlerinin Alınması ve Değerlendirilmesi

Keban Halk Eğitimi Merkezi Müdürlüğü dış paydaşlardan alınan görüşler sonucunda, kuruluşun yaygın eğitim ve öğretim faaliyetlerinin kalitesinin artırılması yönünden önemi vurgulanmıştır.

Kuruluşun olumlu bulunan yönlerine; diğer kurumlarla olan iletişiminin iyi olması, çok kolay ulaşılabilmesi, ilişkilerin iyi düzeyde olması görüşleri bildirilmiştir.

Kuruluşun geliştirilmesi gereken yönlerine; daha planlı çalışılması, teknolojik gelişime ayak uydurması, ilçe içi sportif ve bilgi amaçlı yarışmaların yapılması, ilçe halkının da bu yarışmalara ilgi göstermesinin sağlanması, halka ulaşılması, halktan kopuk olunmaması, yapılan işlerin göstermelik kalmaması, işlerde sonucun takip edilmemesi devamlılığın olmaması, eğitim öğretim faaliyetlerinde oluşabilecek sorunlara karşı önceden tedbir alınmaması görüşlerine yer verilmiştir.

Kuruluştan paydaşların beklentileri; çocukları ve gençleri güzel sanatların bir



dalı olan müzik ile tanıştırmak ve geliştirmek için okullar arası bir müzik yarışması düzenlenmesi, çocuklara tartışma kültürünü tanıtmak ve uygulamak için liselerarası münazara yarışması düzenlenmesi, okullar arası kulüp çalışması yapılması, yerel basın ile iletişimin kuvvetlendirilmesi, işlerin zamanında yapılması, çocuğun, ailenin ve toplumun gelişiminin sağlanması ve aralarındaki iletişim bozukluklarının önlenmesi için sosyal projelerin hayata geçirilmesi gerekliliği ifade edilmiştir.

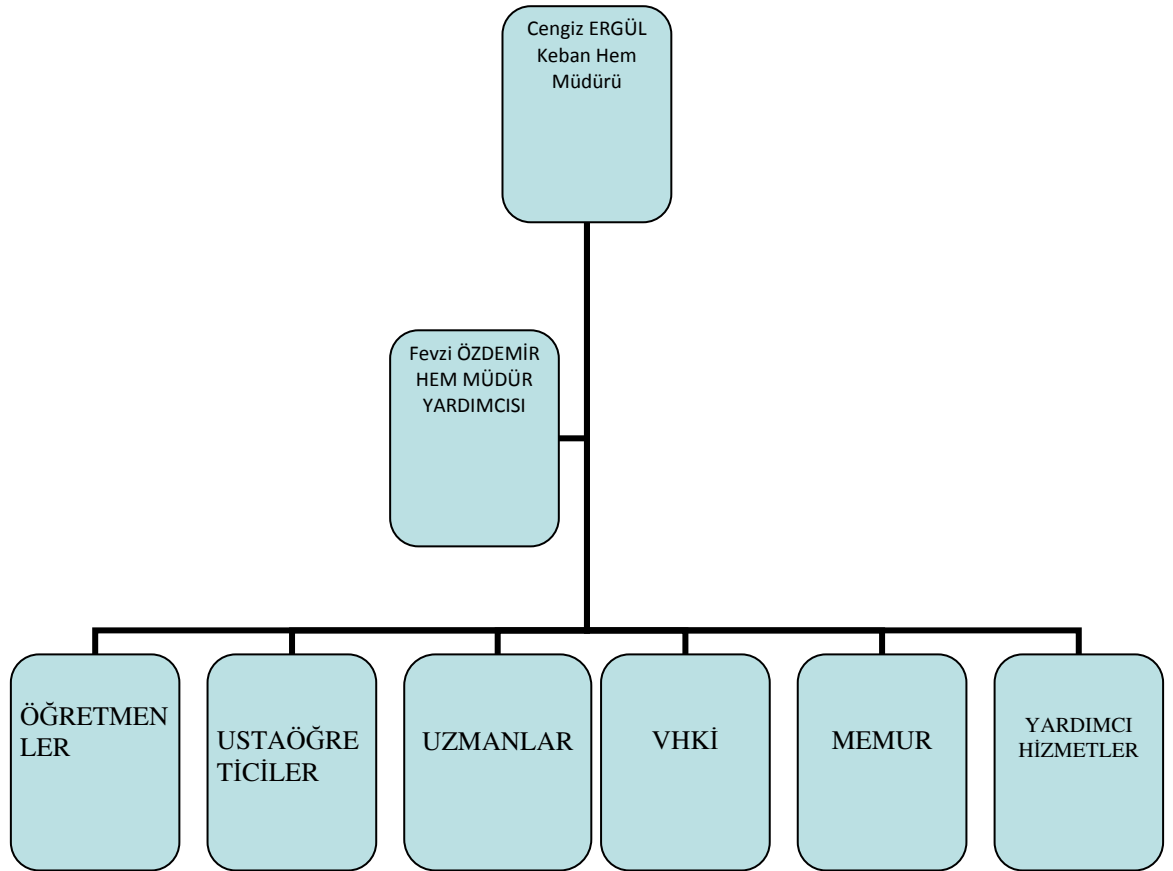
Paydaş görüşleri aşağıdaki gibidir:

1. Halk eğitimine önem verilerek halk eğitim kursları daha da yaygınlaştırılmalıdır.
2. Öğretmen-veli öğrenci (Kursiyer ,Usta Öğretici) iletişimi ön planda tutulmalıdır.
3. İl ve ilçelerde bulunan usta öğreticilerin kurumumuzda görevlendirilmesi yapılırken adaletli ve atamalarında başarı ve liyakat ön planda tutulmalıdır.
4. Eğitim kurumlarımızda düzenlenen sosyal ve kültürel etkinlikler çeşitlendirilmeli ve etkinlik sayısı artırılmalıdır.
5. Teknik ve mesleki eğitimde sanayi kuruluşlarının ihtiyaç duyduğu kalifiye ara elemanların yetiştirilmesine önem verilmelidir.
6. Bölgenin gelişmesi ile ilgili kapsamlı projeler gerçekleştirilmelidir.
7. Kursiyer ve usta öğreticilerin motivasyonlarını artırmaya yönelik sosyal ve kültürel faaliyetler düzenlenmelidir.

KURUM İÇİ ANALİZ

Teşkilat Yapısı

Keban Halk Eğitimi Merkezi Müdürlüğünün Teşkilat Yapısı ve Organizasyon Seması şekil-1'de olduğu gibidir.



Şekil:1 Keban Halk Eğitimi Merkezi Müdürlüğünün Teşkilat Yapısı ve Organizasyon Seması

ÇALIŞANLARIN GÖREV DAĞILIMI

S.NO	UNVAN	GÖREVLERİ
1	KURUM MÜDÜRÜ CENGİZ ERGÜL	<p>a) Eğitim, öğretim, üretim ve yönetimin verimliliğinin artırılması, sürekli gelişme için gerekli araştırmaların yapılması ve sonuçlarının değerlendirilmesini sağlar.</p> <p>b) İş gücü ihtiyacını ilgili kurum ve kuruluşlarla iş birliği yaparak araştırır, belirler ve eğitim ihtiyaçlarını karşılamak için varsa öncelikle ilgili mesleki teknik öğretim kurumlarıyla iş birliği yapar.</p> <p>c) İhtiyaç duyulan öğretmen ve usta öğreticilerin görevlendirilmesi için ilgili birimlere önerilerde bulunur.</p> <p>ç) Merkezin gelişmesi için çevre imkânlarını ve ihtiyaçlarını dikkate alarak uzun dönemli bir plan hazırlar ve her öğretim yılı başında bu planı gözden geçirir, gerçekleştirilen çalışmaları değerlendirir ve yeni hedefleri belirler, araştırma ve geliştirme çalışmalarının etkin bir şekilde yürütülmesi için de gerekli önlemi alır.</p> <p>d) Eğitim ihtiyaçlarını belirleme çalışmaları yanında yörenin ihtiyacına göre program geliştirme, yönetim, bütçe ve benzeri konularda planlama ve düzenleme yapılmasını sağlar.</p> <p>e) Günlük çalışma çizelgesi ile öğretmenlerin nöbet çizelgelerinin düzenlenmesini sağlar ve onaylayarak yürürlüğe koyar. Mücavir alan dışındaki eğitim ihtiyaçlarını belirleme çalışmalarını yürütecek personelin yıllık görevlendirme onaylarını alır.</p> <p>f) Merkezin harcama yetkilisi olarak kurumun satın alma işlemlerinin ilgili mevzuat hükümlerine göre yürütülmesini sağlar.</p> <p>g) Öğretmen ve diğer personelden görevlerini başarılı olarak yürütenler ile yönetim, eğitim ve öğretimin etkinliğini artırmak için büyük çaba gösterenlerin ödüllendirilmesini önerir, personelin sicil raporlarını düzenler.</p> <p>ğ) Özel sektör ile diğer resmî ve gönüllü kuruluşlarla da iş birliği yaparak yeni ihtiyaçlara göre istihdamı kolaylaştırıcı kurslar açılmasını sağlar.</p> <p>h) Merkezin, çevre ihtiyaçlarına göre amaçlarına ulaşabilmesi için çevre ile etkili bir iletişim kurar; bu amaçla yöresel eğitim programlarının hazırlanması, uygulanması ve geliştirilmesinde çevredeki ilgililerin görüşlerini alır, program sınırları içinde bunlardan yararlanır, gerekli durumlarda üst makamlara önerilerde bulunur.</p>

		<p>ı) Merkez halk eğitimi ve hayat boyu öğrenme planlama komisyonuna başkanlık eder, alınan kararlar doğrultusunda çalışmaları yönlendirir, il ve ilçe hayat boyu öğrenme, halk eğitimi planlama ve iş birliği komisyonu toplantılarına katılır.</p> <p>i) Millî kültür değerlerimizin korunması, yaşatılması, yaygınlaştırılması, geliştirilmesi ve tanıtılması çalışmalarını özendirir ve planlar; okul aile birliğini kurar, kulüpler oluşturarak etkin şekilde çalıştırılmasını sağlar.</p> <p>j) Halk eğitimi etkinlikleri ile personeli izler, değerlendirir ve sonuçlarını rapor hâline getirir.</p> <p>k) Merkezde yapılan faaliyetlerin sonucunda elde edilen ürünlerin sergilenmesini sağlar, bu konuda girişimci kursiyerlere destek verir.</p> <p>l) Aday öğretmen, kadrolu usta öğretici, diğer personel ile ücretli usta öğreticilerin iş başında eğitimleri ve çalışmaları ile ilgili bilgilendirme, rehberlik çalışmalarını yapar, bu konuda gerekli tedbirleri alır.</p> <p>m) Müdür yardımcılarında görev paylaşımını yapar, çalışmalarını denetler.</p> <p>n) Öğretim yılı başlamadan önce personel arasında iş bölümü yapar ve yazılı olarak bildirir. Komisyon ve ekipleri oluşturur. Öğretim programları ile eğitim ve öğretimle ilgili kaynakların kurumda bulundurulmasını sağlar.</p> <p>o) Kurs planlarının hazırlanması amacıyla öğretmen, kadrolu usta öğretici ve ücretli usta öğreticilerle toplantı yapılmasını sağlar. Öğretmenlerden sorumlu oldukları dersler ile atölye ve laboratuvar etkinliklerini; bölüm, atölye, laboratuvar, üretim ve hizmete yönelik kurs planlarını kurs başlamadan önce alır, inceler, gerekli değişiklikleri yaptırarak onaylar ve bir örneğini öğretmen veya usta öğreticiye iade eder.</p> <p>ö) Merkezin derslik, laboratuvar, atölye, kütüphane, makine, araç ve gereç ile diğer tesislerinin eğitim ve öğretime hazır bulundurulmasını sağlar.</p>
2	<p>Müdür yardımcısı</p> <p>Fevzi ÖZDEMİR</p>	<p>Müdür yardımcılarının alanlara göre görevleri şunlardır:</p> <p>a) Eğitim ihtiyaçlarının belirlenmesi ile ilgili görevler;</p> <p>1) Çevrede yapılacak alan araştırmalarına dair planlamanın yapılması, bu çalışmada görev yapacak öğretmen, usta öğretici ve gönüllü kişilerin belirlenmesi, görevlendirme onaylarının müdüre sunulması ve alan çalışmalarının bir</p>

		<p>plan çerçevesinde gerçekleştirilmesi,</p> <p>2) Uygulanan programların çevrede bıraktığı sosyo-ekonomik etkililiği ve verimliliğini tespit etmek için araştırmalar yapılması,</p> <p>3) Merkezin yıllık çalışma planının hazırlanması ve onaya sunulması,</p> <p>4) Etkinlikler için gerekli özendirme kampanyalarının planlanması ve müdürün onayı ile uygulanması,</p> <p>5) Uygulanacak programlara göre öğretmen ve öğretim elemanı ihtiyacının belirlenmesi,</p> <p>b) Program geliştirme ile ilgili görevler;</p> <p>1) Bakanlıkça hazırlanan yaygın eğitim programlarından çevreye uygun olanların etkin bir şekilde uygulanmasının sağlanması,</p> <p>2) Yerel düzeyde hazırlanacak eğitim programları ile ilgili komisyona başkanlık edilmesi, programların çevreye göre düzenlenmesi, denenerek geliştirilmesi, hazırlanan programların uygulanması için ders araç, gereç ve materyallerinin sağlanması,</p> <p>3) Çevredeki yüksek öğretim kurumları ve diğer kurumlarla yapılacak program geliştirme çalışmalarının planlanması,</p> <p>4) Uygulamada birlik ve beraberliği sağlamak amacıyla öğretmen ve usta öğreticiler arasındaki eş güdümün sağlanması,</p> <p>5) Merkezdeki araştırma, geliştirme, uzaktan eğitim, iç ve dış kaynaklı proje çalışmalarının yürütülmesi,</p> <p>6) Merkezlerde görevli aday öğretmen ve ücretli usta öğreticilere bilgilendirme, danışmanlık ve rehberlik yapılması,</p> <p>7) e-Yaygın sistemi programı ile ilgili iş ve işlemlerin yürütülmesi,</p> <p>c) Yönetim ve mali işler ile ilgili görevler;</p> <p>1) Kursiyer kayıt ve kabul, eğitim, öğretim, devam, izin, disiplin işleri ile diğer yönetim konularının ve bunlarla ilgili defter, dosya ve belgelerin düzenlenmesi, takip edilmesi ve sonuçlarının izlenip değerlendirilmesi,</p> <p>2) Merkezin bina, tesis, araç, gerecinin düzen, temizlik, bakım ve korunması ile her an kullanıma hazır durumda bulundurulmasının sağlanması,</p> <p>3) Satın alma işlemlerinin yürütülmesi,</p> <p>4) Bakanlıkça veya merkezce açılacak hizmet içi eğitim, kurs, seminer ve benzeri çalışmalar ile ilgili iş ve işlemlerin yürütülmesi,</p> <p>5) Merkezlerde çalışma saatleri dışındaki nöbet görevinin yerine getirilmesi,</p>
--	--	---

KEBAN HALK EĞİTİMİ MÜDÜRLÜĞÜ STRATEJİK PLAN

www.kebanhem.gov.tr

bir adım önde, bir adım önce...

		<p>6) Okul aile birliği ve kulüp faaliyetlerinin düzenli olarak yürütülmesinin sağlanması,</p> <p>7) Taşınır kayıt, kontrol ve düşüm işlemleri ile eğitim, öğretim süresince kullanılacak değerlendirme form ve belgelerin hazırlanması, kayıtların tutulması,</p> <p>ç) Merkezin işleyişi ile ilgili görevler;</p> <p>1) Halk eğitimi merkezi planlama komisyonunun sekretarya iş ve işlemlerinin yürütülmesi,</p> <p>2) Öğretmenlerden not çizelgelerinin alınması, incelenmesi ve müdürün onayına sunulması,</p> <p>3) Ders programlarının öğretmenlere dağıtımı ile ilgili çizelgelerin hazırlanması,</p> <p>4) Nöbet çizelgelerinin hazırlanması, müdüre onaylatılması, öğretmenlerin ve diğer görevlilerin nöbet görevlerinin kontrol edilmesi,</p> <p>5) Memurların ve diğer personelin görev dağılımının düzenlenmesi, müdürün onayına sunulması ve bu görevlerin yürütülmesinin sağlanması,</p> <p>6) Aylık maaş ve ders ücretleriyle ilgili iş ve işlemlerin yapılması,</p> <p>7) Merkezdeki harcamalarla ilgili olarak görevlendirildiğinde gerçekleştirme görevinin yapılması,</p> <p>1. 8) Merkezin muayene, teslim alma ve sayım kuruluna başkanlık edilmesi ve işlemlerin yürütülmesi,</p>
3	Yönetim işleri ve büro memuru Reşat ÖZDEMİR	<p>1. Müdür veya müdür yardımcıları tarafından kendilerine verilen yazı ve büro işlerini yaparlar.</p> <p>2. Gelen ve giden yazılarla ilgili dosya ve defterleri tutar, yazılanların asıl veya örneklerini dosyalar ve saklar, gerekenlere cevap hazırlarlar.</p> <p>3. Memurlar, teslim edilen gizli ya da şahıslarla ilgili yazıların saklanmasından ve gizli tutulmasından sorumludurlar.</p> <p>4. Öğretmen, memur ve hizmetlilerin özlük dosyalarını tutar ve bunlarla ilgili değişiklikleri günü gününe işlerler.</p> <p>5. Arşiv işlerini düzenlerler.</p> <p>6. Müdürün vereceği hizmete yönelik diğer görevleri de yaparlar.</p>
4	Yardımcı hizmetler personeli Kamil ALBAYRAK	<p>1. Yardımcı hizmetler sınıfı personeli, okul yönetimince yapılacak plânlama ve iş bölümüne göre her türlü yazı ve dosyayı dağıtmak ve toplamak,</p> <p>2. Başvuru sahiplerini karşılamak ve yol göstermek,</p> <p>3. Hizmet yerlerini temizlemek,</p> <p>4. Aydınlatmak ve ısıtma yerlerinde çalışmak,</p> <p>5. Okula getirilen ve çıkarılan her türlü araç-gereç ve malzeme ile eşyayı taşıma ve yerleştirme işlerini yapmakla yükümlüdürler.</p>



5	Kaloriferci Orhan FIRAT	1-Kaloriferci, kalorifer dairesi ve tesisleri ile ilgili hizmetleri yapar. 2-Kaloriferin kullanılmadığı zamanlarda okul yönetimince verilecek işleri yapar. 3-Kaloriferci, okul müdürüne, müdür yardımcısına ve nöbetçi öğretmene karşı sorumludur. 4-Müdürün vereceği hizmete yönelik diğer görevleri de yapar
---	----------------------------	--

KEBAN HALK EĞİTİMİ MERKEZİ MÜDÜRLÜĞÜ GENEL PERSONEL DURUMU:

KADRO UNVANI	MEVCUT DURUM	İHTİYAÇ DURUMU
İlçe Halk Eğitimi Merkezi Müdürü	1	-
İlçe Halk Eğitimi Merkezi Müdür yardımcısı	2	-
Öğretmen	-	-
Genel İdare Hizmetleri Memur	2	-
Usta Öğretici	7	-
Hizmetli	4	-



TEKNOLOJİK D¼ZEY

İnternet ađı t¼m binaya dađıtılmıř ve kullanıma ađıktır, 3 adet projeksiyon ihtiyaç halinde kurslarda kullanılmaktadır. Merkezimize ait web sayfamız (www.kebanhem.gov.tr) s¼rekli g¼ncellenmektedir. İlimizde online kayıt uygulamasını yapan ilk kurum merkezimizdir. T¼m idari birimlerde iřlemler bilgisayar ile yapılmakta ve takip edilmektedir. İdari iřlerin b¼y¼k b¼l¼m¼ otomasyon programları ¼zerinden yapılmaktadır. Mevzuatın elverdiđi ölç¼de elektronik evrak kullanımına dikkat edilmektedir.

KEBAN HALK EđİTİMİ MERKEZİ TEKNOLOJİK ALTYAPISI:

Araç-Gereçler	2010	İhtiyaç
Bilgisayar	41	-
Yazıcı	6	-
Tarayıcı	2	-
Projeksiyon	3	-
Televizyon	1	-
İnternet bađlantısı	1	-

KEBAN HALK EĞİTİMİ MÜDÜRLÜĞÜ STRATEJİK PLAN			
www.kebanhem.gov.tr		bir adım önde, bir adım önce...	
Bilgisayar Lab.	2	--	
Fax	1	-	
Fotograf makinası	1	-	
Okul/kurumun İnternet	Var	-	
Personel/e-mail adresi oranı	%100	-	

KEBAN HALK EĞİTİMİ MERKEZİ FİZİKİ ALTYAPISI:

Fiziki Mekan	Var	Yok	Adedi	İhtiyaç	Açıklama
Bilgisayar laboratuvarı	x		2	-	
Atelyeler	x		3	2	
Bölmelere Ait Depo	x		1	1	
Yönetici Odaları	x		2	-	
Memur Odası	X		1	1	
Arşiv	X		1	-	



MALI KAYNAKLAR

Merkezimizin giderleri bakanlık bütçesinden aktarılan ödeneklerle karşılanmaktadır. Okul Aile Birliği marifeti ile merkezin çeşitli ihtiyaçları giderilmektedir.

OKUL/KURUM GELİR-GİDER TABLOSU:

YILLAR	2008		2009		2010			
	GELİR	GİDER	GELİR	GİDER	GELİR	GİDER		
Temizlik	2.828,00		2198,02		1214,00			
Küçük onarım								
Bilgisayar harcamaları								
Büro makinaları harc.		1200,00						
Telefon		1588,50				1.023,80		1214,00
						796,02		
GENEL								



Eğitim Kurumları Yönetici Durum Tablosu

YÖNETİCİ İHTİYAÇ DURUMU VE DAĞILIMI								YÖNETİCİ MESLEKİ GELİŞİM DÜZEYİ						
Yönetici Statüsü	Yönetim Görev Süresi Ortalama Yıl	Norm	İhtiyaç Durumu	Yönetici Kadro Durumu		Fazlalık Durumu	Toplam	Eğitim Düzeyi				HiE		PERFORMANS
				Asil Sayı	Vekil Sayı			Ön Lisans	Lisans	Yüksek Lisans	Doktora	Ortalama Görev Yılına Düşen HiE Saati	2009 / 2010 Ortalama Hizmet içi Eğitim Saati	
İlçe Halk Eğitimi Merkezi Müdürü	8	1	-	1	-	-	1	-	1	-	-	12	60	19
İlçe Halk Eğitimi Merkez Md Yrd.	15	1	-	2	-	-	2	2	-	-	-	7	120	5



Halk Eğitimi Merkezi Öğretmen – Usta Öğretici Durumu

ÖĞRETMEN İHTİYAÇ DURUMU VE DAĞILIMI							ÖĞRETMEN MESLEKİ GELİŞİM DÜZEYİ						
GÖREV YAPTIĞI OKUL / KURUM	Kıdem Yılı	Norm	İhtiyaç Durumu	Öğretmen Kadro Durumu			Fazlalık Durumu	Eğitim Düzeyi			HİE		PERFORMANS Ortalama Ödül Sayısı
				Asil	Ücretli ve Sözleşmeli	Usta öğretici		Lisans	Yüksek Lisans	Doktora	Ortalama Görev Yılına Düşen HİE Saati	2009 / 2010 Ortalama Hizmet içi Eğitim Saati	
Halk Eğitim Merkezi Müdürlüğü					-	7	-	-	-		4	4	2
GENEL DEĞERLER													



İlçe Halk Eğitimi merkezi Genel İdare Hizmetleri Memur Ve Yardımcı Hizmetler Personeli

PERSONEL İHTİYAÇ DURUMU VE DAĞILIMI										PERSONEL MESLEKİ GELİŞİM DÜZEYİ						
GÖREV YAPTIĞI OKUL/ KURUM	İlçede Geçen Görev Süresi			İhtiyaç Durumu	Personel Kadro Durumu				Fazlalık Durumu	Eğitim Düzeyi			HİE		PERFORMANS	
	Ortalama Yıl	Kıdem Yılı	Norm		Asil		Sözleşmeli			İlköğretim	Ortaöğretim	Yüksek Okul	Ortalama Görev Yılına Düşen HİE Saati			
					Genel İdare Hizmetleri	Yardımcı Hizmetle	Genel İdare Hizmetleri	Yardımcı Hizmetle					2009 / 2010 Ortalama Hizmetici Eğitim Saati	Ortalama		
Halk Eğitim Merkezi Müdürlüğü	-	-	6	-	2	4	-	-	-	-	6	-	-	4	2	



Eğitim-Öğretim Hizmetleri Yaygın Eğitim

Halk Eğitim Merkezi 2009–2010 Yılı Sonu İstatistikler

TÜM KURSLAR	KURS SAYISI	KIZ	ERK	TOP
<i>Mesleki ve Teknik Kurslar</i>	13	138	61	199
<i>Sosyal ve Kültürel Kurslar</i>	9	182	197	379
<i>Okuma-Yazma</i>	12	193	37	230
Genel Toplam	34	513	295	808

Halk Eğitim Merkezi okuma Yazma Kursu 2009–2010 Yılı Sonu İstatistikler

OKUMA - YAZMA KURSLARI					
Okuma Yaz. 1.Kad		8	97	2	99
Okuma Yaz. 2.Kad		1	8	0	8
Okuma-Yazma 1.Kad. Sev. Tes.		2	87	33	120
Okuma-Yazma 2.Kad. Sev. Tes.		1	1	2	3
					230



Çalışanların Gönüllü Yaptıkları İşler:

S. NO	ADI SOYADI	GÖREVİ	BRANŞI	İLGİ ALANLARI	GÖNÜLLÜ ÇALIŞMALARI
1	CENGİZ ERGÜL	Müdür	SINIF ÖĞRETMENİ	BİLİŞİM, EDEBİYAT	internet sitesi, köşe yazarlığı
2	FEVZİ ÖZDEMİR	Müdür Yardımcısı	BILGISAYAR FORMATÖTR ÖĞRETMEN	Internet, kitap, ziraat	Okul bahçesinin düzenlenmesi, modüler eğitim formatörlüğü

ÇEVRE ANALİZİ

İL ANALİZİ

- Türkiye sosyo-ekonomik gelişmişlik sıralamasında 36. ve bölgede birinci.
- Elazığ 550.667 kişilik nüfusu ve %5,7 nüfus artış hızı ile bölgede dinamik ve büyüyen bir şehir.
- Genç nüfus, toplam nüfusun 1/5'i
- %71'leri bulan şehirleşme oranı ile TRB1 bölgesinde ilk sırada.
- % 34 istihdam oranı, İşsizlik oranı Türkiye ortalamasına yakın, istihdama elverişli ekonomik işgücü potansiyeli.
- GSYİH; 1704 \$'. GSYİH bazında %46,8 gelişme hızıyla Türkiye ortalamasının üstünde.
- Sektörlere ait birimler

o Madencilik ve taşocaklığı : 19



o İmalat : 1894

o İnşaat : 240

o Otel, Lokanta, Kahvehane : 1112

o Ulaştırma, depolama ve haberleşme : 1578

o Gayrimenkul kiralama : 548

- En çok işletme bulunan sektörler; Gıda ürünleri ve içecek sektörü, metalik olmayan diğer mineral ürünler imalatı, tekstil ürünleri imalatı

En az işletme bulunan sektör; Deri ürünleri sektörü, tıbbi aletler, hassas aletler üretimi, kömür ve petrol ürünleri, büro gereçleri ve bilgisayar imalatı sektörleri

- İşletmelerin yarısı 1-9 kişi arasında istihdam sağlayan küçük işletmeler şeklinde.

50 kişi ve üstü istihdam sağlayan firmalar ise %3 oranında

- Kağıt, metal ürünleri üretim – işleme ve tekstil kuruluşlarına ihtiyaç söz konusu.
- 915000 ha'lık arazinin %30'u tarım arazisi, %50'si çayır mera, %15 ise orman ve fundalıktır.
- Şehrin

o Bitkisel üretim değeri 436 milyon

o Canlı hayvanlar değeri 291 milyon

o Hayvansal ürünler değeri 284 milyon

- Tarım arazilerinin %52'si sulanan, geri kalan arazilerin % 80'i sulanabilir arazi
- 121 adet örtü altı tarım alanı



- Kültür irkı sığır yetiştiriciliğinde bölgesinde birinci
- Alabalık yetiştiriciliğinde bölgenin %76sına sahip
- Gıda ve tekstil ağırlıklı biri ihtisaslaşmış 2 adet organize sanayi bölgesinde, 122 adet OSB ve 1049 adet KSS işletmesi
- En önemli sektörler sırasıyla; Mermer, Mobilya, Orman, Gıda, Madeni Eşya
- Rekabetçilik endeksi açısından bölgede en yüksek “Erişilebilirlik” ve “Beşeri Sermaye ve Yaşam Kalitesi” değerine sahip

İLÇEMİZİN TARİHÇESİ

Keban barajının yapımı sırasında İstanbul Üniversitesi ve ODTÜ tarafından yapılan kurtarma kazılarında elde edilen arkeolojik malzemeler Keban ve çevresinin tarihine önemli ölçüde ışık tutmuştur. Kazılarda çıkan malzemeler Elazığ Arkeoloji ve Etnografya müzesinde sergilenmektedir. Tarihi belgelerin ışığı altında Keban ve çevresinin tarihi ile ilgili olarak şu bilgileri verebiliriz.

Ele geçen malzemedan anlaşıldığı kadarıyla Keban ve çevresinde Kalkolitik çağa (M.Ö.5500-3500) ait yerleşmelerde görülen basit taş temelli , kerpiç duvarlı, düz damlı evlerden ve mezarlardan elde edilen zengin buluntulardan yöreye özgü bir kültürün varlığı ortaya çıkarılmış ve ayrıca bu bölgenin Kuzey Suriye, Mezopotamya, İran ve Orta Anadolu ve yakın ilişki içinde olduğu saptanmıştır. Bu çağın sonlarına ait Korucutepe’ deki mezarlarda bakır, kurşun ve gümüş gibi madenlerden yapılmış eşya ele geçirilmiştir.

İlk Tunç çağında (M.Ö.3500-2000) Keban baraj gölü alanı çok yoğun bir yerleşime sahne olmuştur. Bu çağın son evresine ait olan Norşuntepe’ deki saray, bölgenin mimari zenginliğini ortaya koymaktadır. Bu yerleşmelerde ayrıca insan yüzü betimlemelerini yansıtan kutsal ocaklar ortaya çıkarılmıştır. Değirmentepe, Taşkun mevkii, Pağnik, Kalaycık yerleşmelerinde de çağın sanatını yansıtan boya bezekli ya da kabartmalı çanak çömlekle, pişmiş topraktan, taştan ve kemikten aletler ele geçirilmiştir.

M.Ö. 2000 yıla tarihlenen Orta Tunç ve Son Tunç çağlarında Keban bölgesi Hititler’ in



komşusu İşuvalılar' ın egemenliğine girmiştir. Bu çağın büyük merkezleri kabul edilen Korucutepe ve Norşuntepe'de anıtsal surlar, yer altı geçitleri ve özellikle Hitit (Luvi) hiyeroglifi ile yazılı mühür ve mühür baskıları bulunmuştur. Asur ticaret kolonileri ve Hitit dönemleri çanak çömlek örneklerine Tepecik' te de rastlanmıştır.

M.Ö.1000 yılda başlayan Demir çağında Keban yöresinin Urartu krallığının sınırları içerisinde bulunduğu , Norşuntepe, Değirmentepe, Haraba gibi merkezlerde yapılan kazılardan ve Palu yazıtından saptanmıştır. Ayrıca Norşuntepe' de kuyu tipi bir mezarda bulunan at iskeletlerinden bölgenin İskit akınlarına uğradığı da anlaşılmıştır.

Pağnik, Kalecik, Kalaycık, Kilisedüzü, Aşvan, Taşkunkale ve Haraba' da, Keban'ın Hellenistik dönemde yoğun olarak iskan edildiğini gösteren buluntular çıkarılmıştır. Bu merkezlerde eski adı Arsamosata olan Haraba ve yuvarlak burçlu suruyla Pağnik dikkat çekicidir.

Keban baraj gölü alanındaki Bizans kalıntılarının üstünde M.S. 11-13. Yüzyıllarda yoğun bir Selçuklu yerleşiminin varlığı saptanmıştır. Bu dönem kalıntıları Haraba, Tepecik, Taşkunkale, Aşvan Han İbrahim Şah, Kalaycık ve Kalecek' te bulunmuştur. Taşkunkale ve Kalaycık' taki İlhanlı yapıt ve sikkeleriyle Kalaycıkta Artukoğulları sikkeleri kalıntılarının tarihlenmesine yardımcı olmuştur.

Bölgede ilk Türk hakimiyeti Selçuklular devrinde başlar. Selçuklu komutanlarından Çağrı Bey, 1017 yılında 3.000 kişilik ordusu ile birlikte Ağın üzerinden gelerek bölgeye girmiş, daha sonra Türk akınlarının geçiş yerleri bu topraklardan olmuştur. 1070'den sonra Keban, Çubukoğulları, Artuklular, Anadolu Selçukluları, Dulkadiroğulları, Akkoyunlular ve Safeviler' in idaresine girmiştir.

Osmanlı öncesi Türk hakimiyetinde Keban hakkında fazla bilgiye sahip değiliz. Ancak Keban'ın da Harput ve havalisinde meydana gelen siyasi gelişmelerin dışında kalmadığını tahmin ediyoruz.

Harput ve havalisi Yavuz Sultan Selim' in Şah İsmail'e karşı yaptığı Çaldıran savaşından sonra(1515) Osmanlı hakimiyetine girmiştir. Yavuz Sultan Selim savaş dönüşü Doğu Anadolu'nun fethinin tamamlanması için Bıyıklı Mehmet Paşayı görevlendirmiştir. Bölgede Osmanlı hakimiyetinin tesisinde müverrih İdris-i BTLisi'nin de çok büyük rolü olmuştur. 1515 yılında Karaman Beylerbeyi Hüsrev Paşa kumandasında büyük bir ordu harekete geçerek Harput ve havalisini fethettikten sonra Diyarbakır tarafına yönelmiştir. Osmanlı hakimiyeti döneminde Keban genellikle madencilik faaliyetleri ile gündeme gelmiştir



İLÇENİN COĞRAFİ KONUMU

Keban, Doğu Anadolu Bölgesinin Yukarı Fırat bölümünde yer alan küçük bir ilçedir. Doğuda Elazığ, batıda Arapgir, kuzeyde Çemişgezek, kuzeybatıda Ağın, güneyde ise Baskil ile çevrili olup yüzölçümü 543 km. karedir.

Keban ince uzun bir şerit halinde küçük bir suyun kenarında ve dağların arasına yerleşmiştir. İlçe merkezi doğudan batıya doğru uzanan Bezirgan deresi, Nallı Ziyaret tepesi, Bendin Taşı ve Seftil tepesi arasında sıkışmış bir vadidedir. Bu vadi 2.5 km. kadar uzanır ve meyve bahçeleri ile kaplıdır. Deniz seviyesinden yüksekliği 780 m.dir. Fırat nehri ise ilçeyi adeta kısıp almıştır. Keban Bulunduğu mevki olarak Keban ilçesi 3. derece deprem bölgesindedir.

Keban ve çevresi esas itibariyle dağlık bir bölgedir. Özellikle Kurşunkaya, Çevrekaya, Kuşçu, Bahçeli köylerinin bulunduğu kısımlar çok engebelidir. Keban'ın sarp dağların arasına yerleşmesinin en önemli nedeni yörenin maden yatakları bakımından zengin oluşudur.

Keban barajının yapımı ve burada meydana gelen büyük göl, ilçenin ikliminde fark edilir derecede bir sıcaklık değişikliği meydana getirmiştir. Tamamen karasal iklimin yani yazları sıcak ve kurak, kışları soğuk ve kar yağışlı geçen mevsim şartlarının zamanla değişmesi sonucunda ilçede bugün deniz iklimine yakın bir iklim görülmektedir.

Kış mevsiminde yağın karlar artık fazla yerde kalmamakta ve kısa zamanda erimektedir. Daha çok ilk bahar ve sonbahar mevsiminde yağış alır. En Sıcak gün yaklaşık 47 C° iken ilçede en çok kar kalınlığı 25 cm ve yerde kalış süresi de 60 gündür.

Keban'ın yıllık ortalama sıcaklık durumu 13 derecedir. En soğuk ay -1,5 derece ile Ocak, en sıcak ay ise 27.2 derece ile Temmuz' dur. Mevsimlik ortalamalara göre sonbahar, ilkbahardan daha sıcak geçmektedir.

Keban ve çevresi yıl içerisinde bir hava kütesinin etkisinde değil özellikle kuzeydoğu ve güneybatı yönlü birkaç çeşit hava kütesinin etkisi altında kalmaktadır.

Yağış durumu göz önüne alındığında Nisan ayı en yağışlı ay olarak karşımıza çıkmaktadır.

NÜFUS VE YERLEŞİM

2008 YILI / KEBAN İLÇE MERKEZİ VE KÖY NÜFUS TOPLAMLARI

	ERKEK	KADIN	TOPLAM
Keban İlçe Merkezi	2439	2566	5005
Köy	<u>1234</u>	<u>1342</u>	<u>2576</u>
GENEL TOPLAM	3673	3908	7581



KÜLTÜR VE TURİZM

İlçe, doğudan Elazığ, batıdan Arapgir İlçesi kuzeyden Ağın İlçesi ,güneyden Baskil İlçesi ile çevrili olup, yüzölçümü 543 km2 dir. Elazığ'a 45 km. uzaklıkta bulunan ilçeye ulaşım karayoluyla sağlanmaktadır.

30 köyü, 21 mezrası bulunan ilçede ülkemizin en büyük barajlarından birisi olan Keban Barajı ile Yusuf Ziya Paşa tarafından inşa ettirilen ve kendi adıyla anılan bir camii ve çocuklarına ait bir tarihi türbe bulunmaktadır.

2.2.PEST ANALİZİ

2.2.1.Politik, Ekonomik, Sosyal, Teknolojik Etkenler

İlçemizin çevre analizini yapmak için istatistikî bilgiler değerlendirilmiş , ilçemizin yaygın eğitimiyle ilgili yapılan araştırma sonuçları sosyal, kültürel, demografik, ekonomik göstergeler açısından incelenmiş bunun sonucunda; ilçemizin coğrafi yapısı, yerleşim ve ulaşım yönünden uygun olup yaygın eğitim hizmetinin sunulmasında bu yönüyle bir sorun olmadığı tespit edilmiştir.

İlçe halk Eğitimi Merkezi Müdürlüğümüzün fiziki durum noktasında sıkıntıları bulunmaktadır.Kendine ait binasında yeterli atölye tesisi olmadığından çok büyük sıkıntılar da beraberinde yaşanmaktadır. Halen kurslarının büyük oranda çoğunluğunu diğer kurum ve kuruluşların dersliklerinde yapmaktadır.

Araştırmalar ve tespitler, halkımızın kendiliğinden ve planlamadan öğrenmeye ve değişime ilk basta dirençli olduğunu ortaya koymaktadır. Ancak halkımıza onların gönüllerine girecek şekilde telkinlerde bulunulduğunda bilgiye ve öğrenmeye açık olduğu tespit edilmiştir.



ÜST POLİTİKA BELGELERİ

9.Beş Yıllık Kalkınma Planı incelenmiştir. İlgili bölümler Stratejik Amaçların ve hedeflerin belirlenmesinde yol gösterici olmuştur. Kalkınma Planı özellikle aşağıda belirtilen amaçları hedeflemektedir.

-İnsan kaynaklarının geliştirilmesini desteklemek üzere, yaşam boyu eğitim yaklaşımı sunulacaktır.

-Merkezi idarenin yanı sıra mahalli idareler, gönüllü kuruluşlar ve özel sektörün katkısı artırılabacaktır.

-Ustaöğreticiler ile ilgili yeterlilikler sürekli olarak geliştirilecektir.

-Yaşam boyu eğitim anlayışının benimsenmesi amacıyla e-öğrenme dahil, yaygın eğitim imkanları geliştirilecektir.

Bilgi Toplumu Stratejisi 2010 Hedefleri incelenmiştir:

1.Genç nesiller, küresel bilgi ekonomisine hazır hale getirilecektir.

2.İnternetin etkin kullanımı ile her üç kişiden birisi e-devlet, e-ticaret veya e-öğretim hizmetlerinden faydalanacaktır.

3.İnternet gündelik hayatın olağan parçası haline gelecektir. Kamu İnternet erişim merkezlerinde, herkese bilgi ve iletişim teknolojilerini öğrenme ve kullanma fırsatı sunulacaktır.

4.Her iki kişiden biri İnternet kullanıcısı olacaktır.

5.İnternet, toplumun tüm kesimleri için güvenilir bir ortam haline getirilecektir.

Belirlenen stratejik yön doğrultusunda, bilgi ve iletişim teknolojileri kullanımının bireylerin gündelik hayatlarının bir parçası haline getirilerek etkin kullanımıyla ekonomik ve sosyal faydanın artırılması ve 2010 yılında İnternet kullanım oranının yüzde 50'nin üzerine çıkarılması hedeflenmektedir.

Etkin kullanım için öncelikli kesim seçilen öğrenci, çalışan ve işsizlerin bilgi ve iletişim teknolojileri kullanım yetkinliklerini, e-iş olanakları da dahil olmak üzere bireysel gelişimlerini sağlamanın yanı sıra Bilgi Toplumu Stratejisinin arz yönlü politikaları ile geliştirilecek olan e-devlet, e-öğretim, e-sağlık, e-bankacılık, e-alışveriş gibi çevrimiçi hizmetlerden faydalanmak üzere kullanmaları beklenmektedir. Bireylerin bilgi ve iletişim teknolojilerine erişiminin



artırılmasına yönelik eylemler tasarlanarak, bilgisayar sahipliği ve geniş bant İnternet erişim maliyetinin makul seviyelere çekilmesi için gerekli tedbirler alınacak ve hanelerde bilgisayar sahipliği ve İnternete erişim oranları artırılabacaktır.

Kamu İnternet erişim merkezleri oluşturularak, çeşitli nedenlerle hanelerinde bu teknolojilere sahip olamayan bireylere İnternet erişim imkânı sağlanması hedeflenmektedir. Bireylerin bu teknolojileri kullanmalarına önemli bir engel teşkil eden güvenlik endişesinin giderilmesi ve güvenli bir İnternet ortamının yaratılması için gerekli tedbirler alınarak kullanımın artırılması yönünde motivasyon sağlanacaktır.

Milli Eğitim Bakanlığı Strateji Belgesi incelenmiştir:

Önümüzdeki 15 yılda eğitimin çeşitli toplumsal özellik ihtiyaçlarına birden cevap vermesi gerekecektir.

Bu sebeple, belli bir temel eğitim programına ek ve paralel olarak, tarım toplumu, sanayi toplumu, bilişim toplumu ihtiyaçlarına cevap verecek çeşitli tür yetiştirici programların sunulması gerekecektir. 21.yy'da teknoloji ve istihdamdaki değişmelerin şu şekilde olacağı beklenmektedir:

- 1-Teknolojinin 2 yılda bir katlanacağı,
- 2-Bilginin 2 yılda bir eskiyeceği,
- 3-Mesleklerin buna yakın hızla değişim geçireceği,
- 4-Bir kişinin 45 yıllık çalışma hayatında;
 - ❖ 7 kere meslek,
 - ❖ 20 kere iş ve uğraş konusu değiştireceği,
- 5-Geniş tabanlı nüve meslek bilgisine eklemli-modüllü meslek dallarının eklenip ayrılacağı,
- 6-Düzenli ileri meslek öğreniminin hizmet içi eğitime kayacağı; bilgi mallarının da öğretici olacağı,
- 7-3 kişiden 2'sinin kendi işinde; kendi işinde çalışanların birinin kendi evinde çalışacağı,
- 8-Bilişim ağırları ve esnek üretim aletleri ile mal ve hizmet üretimi ve dağıtımının bizzat veya küçük teşebbüslerce yapılacağı,

Böyle bir hayat için teknolojilerin hızlı gelişimi devam edeceğinden ve rekabet artacağından hızlı uyum sağlayabilme yetenek yeterlilikleri gelişmiş ve az sarsıntıyla veya sarsıntısız iş ve meslek değiştirebilen esneklik sahibi insanın yetişmesi gereği söz konusudur.

MEB Stratejik Plan Hazırlık Programı incelenmiştir:

Eğitimin çeşitli kademelerinde hâlâ gelişime ihtiyaç duyulmaktadır. Bu gelişim için aşağıda belirtilen hususlar önemlidir:

- Meslekî eğitimle iş piyasası arasında isleyen bir bağ kurmada daha fazla çabaya ihtiyaç bulunmaktadır.
- Üniversiteye girişte mesleki eğitimin aleyhine olan durum düzeltilmelidir.
- Üniversite, sanayi, toplum işbirliği artırılmalıdır.
- Eğitim kalitesi bakımından sağlanan gelişim, henüz yeterli değildir. Eğitimde kalite geliştirme uygulamalarına hız verilmelidir.
- Yapılan çabalara rağmen, kayıt oranlarında yer ve cinsiyet açısından farklılıklar bulunmaktadır. Bu eşitsizlik giderilmelidir.
- Yükseköğretim kurumları merkezi bir yapıya sahiptir. Üniversiteler yönetsel ve finansal özerkliğe kavuşturulmalıdır.



- Kadınların okur-yazarlık ve okullaşma oranları istenilen düzeyde değildir. Kadınların okur-yazarlık oranı artırılmalıdır. Birleşmiş Milletler Kadınlara Karşı Her Türlü Ayrımcılığın Önlenmesi Sözleşmesinin (CEDAV) gereği kadına karşı her türlü ayrımcılık önlenmelidir.
- Millî Eğitim Bakanlığı, eğitimin tüm paydaşları ile işbirliğini geliştirilmelidir.
- Hayat boyu eğitim toplumun her kesimine, özellikle kırsal bölgelerde yaygınlaştırılmalıdır. Bakanlığımız, bu sorunların üstesinden gelerek AB'nin eğitim, öğretim ve gençlik politikalarında ortak bir noktaya gelme hedefine sahiptir. Türk eğitim sisteminin kendisinden beklenen işlevleri mükemmel biçimde yerine getirebilmesi için birbiriyle ilişkili aşağıdaki dört temel amacı gerçekleştirmesi öngörülmektedir:
 - Türk eğitim sistemi ve yönetiminin ülkemizin insan kaynaklarının en etkin biçimde gelişmesini destekleyecek yapı ve işleyişe kavuşturulması. Türk eğitim sistemi ve yönetimine ilişkin düzenlemeler, bireysel ve kurumsal öğrenmenin önündeki tüm engellerin kaldırılarak öğrenmenin teşvik edilmesinde odaklanmalıdır.
- Kaliteli eğitim fırsat ve imkânlarının yaygınlaştırılması. Her Türk vatandaşının AB ülkelerindeki yaşlılarıyla eşit şartlarda rekabet etmeleri fırsatını sağlayacak kaliteli eğitim alma hakkının verilmesi gerektiği düşünülmektedir. Bu bağlamda sunulan eğitim fırsatlarının kalitesinin yükseltilmesi ve kaliteli eğitime talebin artırılması gerekli görülmektedir.
- Eğitimde kalite güvence sisteminin oluşturulması.

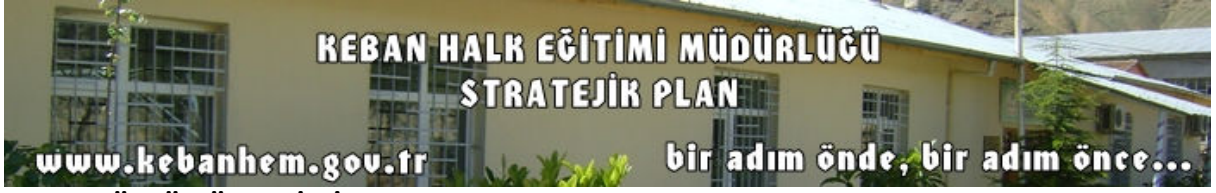
Eğitim sistemleri; eğitimin yasayla tanımlanmış ekonomik, sosyal ve kültürel amaçlarını gerçekleştireceği hususunda topluma ve çıktılarını kullanacak kesimlere güven vermelidir. Eğitim alan birey ise sistemin kendisini yetenekleri, yeterlilikleri ve çevre koşulları içerisinde en yüksek yaşam kalitesine hazırlayacağına inanmalıdır.

Ayrıca sistemin onayladığı diplomalar/sertifikalar, bu belgelere sahip bireyleri ise alacak veya onlara is yaptıracak olanlara, o bireyin yeterlilikleri hakkında doğru ve eksiksiz fikir vermelidir. Bunların sağlanabilmesi için eğitimde kalite güvence sisteminin oluşturulması gerekli görülmektedir.

Sözü edilen hedeflere ulaşılabilmesi için;

- Açık sistem olmanın tüm özelliklerini taşıyan eğitime ilişkin düzenlemelerin toplumun tüm kesimlerinin katkı ve katılımına açık bir yaklaşımla şekillendirilmesi,
- Kamu kaynaklarından eğitime ayrılan kaynakların çeşitlendirilerek artırılması,
- Özel sektör ile gönüllü kişi, kurum ve kuruluşların eğitime yatırım yapmalarının veya destek sağlamlarının teşvik edilmesi büyük önem arz etmektedir.

1.2 KEBAN HALK EĞİTİMİ MERKEZİ SWOT (GZFT) ANALİZİ



1.2.1 GÜÇLÜ YÖNLERİMİZ

- ❖ Örgün eğitim sistemine hiç girmemiş ya da her hangi bir kademesinde bulunan veya bu kademelerden çıkmış bireylere hizmet vermesi
- ❖ Hizmet binamızın donanım yönünden zengin olması
- ❖ Ücretsiz hizmetlerimizin çok fazla olması.
- ❖ Hedef kitlemizin taleplerini karşılayabilecek geniş bir mevzuatımızın olması.
- ❖ Kurum personelinin tecrübeli olması.
- ❖ Yıl sonu sergisi. Kursiyerlerin eğitim süresi boyunca ürettiği ürünleri sergileyip, satarak maddi gelir elde etme şansına sahip olması.
- ❖ Yönetici sayımızın yeter sayıda ve tecrübeli oluşu.
- ❖ Kurumun merkezi yönetime (Kaymakamlık ve İlçe Milli Eğitim vb.) yakın olması.
- ❖ İl Merkezine yakın oluşumuzdan diğer kamu ve kuruluşları ile iletişimin kolay olması.
- ❖ Mahallerde ve köylerde açılan kurslara kamuoyunun destek vermesi.
- ❖ Donanım ve ekipmanlarımızın yeterli oluşu.

1.2.2 ZAYIF YÖNLERİMİZ

- ❖ Binamızın fiziki yapısının yetersizliği
- ❖ Ulusal düzeyde yapılan etkinliklerde yeterli başarıyı yakalayamamış olmamız.
- ❖ Personelin mesleki bilgi ve becerilerini artırabilmek için yönetim desteğinin yeterli olarak alınamaması.
- ❖ Mahalle kurslarındaki araç ve gereçlerin yetersizliği.
- ❖ Halk oyunları müzisyen ve ekipmanlarının yetersizliği.
- ❖ Kurumumuzdan hizmet alan hedef kitlenin çocuklarını bırakabilecekleri bir kreşimizin olmayışı.
- ❖ Kurs çeşitlerini artıramamamız ve materyal ile donanım malzemelerinin teknolojiye uygun olarak geliştiremememiz.

1.2.3 FIRSATLAR

- ❖ Alabalık Sektörünün yöremizde yaygın olması.



- ❖ Keban'ın turizm potansiyeli
- ❖ İlçe yöneticilerinin kurumumuza olan yakınlığı ve iyi ilişkileri.
- ❖ Birçok alanda öğretmen ve öğretici bulunabilmesi.
- ❖ Açık Öğretim kurumlarının iş ve işlemlerinin kurumumuzca yapılıyor olması .

1.2.4 TEHDİTLER

- ❖ Kurslar sonunda istihdamın zayıf olması.
- ❖ Müteşebbis azlığı.
- ❖ Döner sermayemizin olmaması ve piyasayla rekabet edemememiz.
- ❖ Gelişen teknolojiye bağlı olarak seri üretim yapan piyasayla rekabet edilememesi.

KEBAN HALK EĞİTİMİ MERKEZİNİN MİSYON, VİZYON VE TEMEL DEĞERLERİ

MİSYON

Türk Milli Eğitiminin Temel İlkeleri doğrultusunda, yaygın eğitimin önemini özümsemiş, örgün eğitim sistemi dışına çıkmış vatandaşlarımıza yaşı ne olursa olsun ihtiyaç duydukları alanlarda eğitim vermek, piyasa şartlarına uyum sağlayabilecek bilgi ve tecrübeyi aktarmak, gelişmiş ülkelerin çalışma ve eğitim seviyesine ulaşmalarını sağlamak için var olan bir yaygın eğitim kurumu olmaktır.

VİZYON

- Eğitim, öğretim ve araştırma kalitesi ile Türkiye ve dünyada tercih edilen;
- Takım çalışmasını teşvik eden, katılımcı ve paylaşımcı bir yönetime sahip;
- Geleneksel sanatlarımızın özünü koruyarak çağdaş, kalıcı ve özgün eserler ortaya koyan;
- Evrensel değerlere saygılı, toplam kalite yönetimi ilkelerini benimsemiş, sürekli gelişen;
- Türkiye ve dünyanın neresinde olursa olsun aldıkları eğitimle ihtiyaç duyulan alanlarda kendi iş başarımlarını sağlamış insanların yetiştirildiği gelişmiş ülke standartlarında eğitim veren tercih edilen ; bir MERKEZ olmaktır.



Merkezimizin misyon ve vizyonunu oluşturan **temel değerleri**;

- Atatürk İlkelerine bağlı olmak,
- Evrensel hukuk ilkelerine ve yasal düzenlemelere uymak,
- Bilimin evrenselliğine inanmak,
- Yenilikçi olmak,
- Doğruluktan ve dürüstlükten taviz vermemek,
- Kurum içinde uyum ve dayanışmaya önem vermek,
- Herkesi din, ırk, milliyet, renk, düşünce farklılığı gözetmeksizin sevmek ve saygılı olmak,
- Sürekli mükemmelliği yakalamaya çalışmak,
- Zamanın kıymetini bilmek,
- Faydalı ve Özgün araştırmalar yapmak,
- İşimizi sevmek.

2 MERKEZİMİZİN POLİTİKALARI

Merkezimizdeki misyon ve vizyonumuza bağlı olarak günlük çalışmalarımızda uymamız gereken ilkeler politikalar olarak belirlenmiştir. Merkezimizin politikaları aşağıda listelendiği gibi farklı açılardan belirlenmiştir.

- Kalite politikası
- Eğitim ve araştırma politikası
- İnsan kaynakları politikası
- Çevre politikası
- Tanıtım politikası

2.1 Merkezimizin Kalite Politikası

- Yöneticilikte; katılımcı ve paylaşımcı yönetim anlayışı ile motivasyonu artırmak ve performansı yükseltmek,



- Bilişim teknolojilerini kullanarak personel ve kursiyer / öğrencilere daha hızlı hizmet sunmak,
- İstenen hedefleri gerçekleştirme sürecinde kaynakları, zamanı etkin ve verimli kullanarak uygulanabilir ve somut çıktıları olan bir kalite yönetim sistemi geliştirmek,
- Hizmetten yaralananların memnuniyetlerini ölçerek şikâyetleri azaltmak ve memnuniyetlerin yükseltilmesini sağlamak,
- Kalite yönetim sisteminin şartlarına uyarak hizmet ve faaliyetleri sürekli iyileştirerek kalitede önder olmak ve bu önderliği sürdürmek.

2.2 Merkezimizin Eğitim ve Araştırma Politikası

- Eğitim, öğretim müfredatını çağın gerekleri ve piyasa şartlarına göre bilim anlayışına uygun olarak sürekli yenilemek, yenilenmesi için gerekli girişimlerde bulunmak
- Merkezimizde sunulan eğitimi, pratik uygulamalar ile bütünleştirmek,
- Meslekî açıdan yetkin özgür düşünceli toplumsal değerlere saygılı bireyler yetiştirmek,
- Bilgi ve bilişim teknolojilerini eğitimde etkin olarak kullanmak ve yaygınlaştırmak,
- Kursiyer-öğretmen ilişkisini güçlendirmek,
- Eğitimin kalitesini sürekli ölçmek.

2.3 Merkezimizin İnsan Kaynakları Politikası

- Katılımcı bir yönetim anlayışını benimsemek,
- Çalışma ortamlarını insan sağlığına ve ergonomik koşullara uygun hâle getirmek,
- Merkezin tüm çalışanlarını ortak hedeflere yönlendirmek ve motivasyonu yüksek tutmaya çalışmak,
- Motivasyonu artırıcı sosyal ve kültürel hizmetleri desteklemek,
- Kurumsal bağ ve sorumluluk bilincini oluşturmak.



2.4 Merkezın evre Politikası

- evre bilincini ve k¼lt¼r¼n¼ geliřtirmek, evre g¼n¼ll¼leri oluřturmak,
- Dođal g¼zelliklerin korunmasını ve geliřtirilmesini sađlamak,
- evre sađlıđına y¼nelik bilimsel alıřmalar yapmak ve desteklemek,
- Toplumsal evre bilincine katkıda bulunmak.

2.5 Merkezın Tanıtım Politikası

- Tanıtım ve basın g¼nleri d¼zenlemek,
- Ulusal ve uluslararası d¼zeyde sosyal etkinlikleri takip etmek ve katılmaya alıřmak,
- Yazılı ve g¼rsel basın ile iliřkileri geliřtirmek,
- Merkezimiz ve Merkezimizce verilen eđitim / kursların tanıtımında internetin etkin olarak kullanmasını sađlamak,
- Sosyal etkinliklerde toplumsal deđerlere ¼nem vermek,
- Kamu kurum ve kuruluřları ile bilgi paylařım alıřmaları yapmak.



TEMALAR ve STRATEJİK AMAÇLAR

Tema:1 Yaygın Eđitim
Tema :2 İnsan Kaynakları



Tema:1

YAYGIN EđİTİM

2.3.1.1 Stratejik Amaç 1

Makro anlamda İlimizin mikro anlamda ise ilçemizin k¼lt¼rel mirasının korunması, tanıtılması ve yaygınlaştırılmasının yanı sıra yaşam boyu eđitim politikası dođrultusunda, bireylerin; deđişen ve gelişen d¼nya şartlarına uyum sađlayabilmeleri için kişisel bilgi ve becerilerini geliştirek yaşam kalitelerini artırmak amacındayız.

2.3.1.2.Stratejik Hedef 1

2009 yılsonunda okuma yazma bilmeyenler arasında kurslar sonucunda %44 olan okuma-yazma bilme oranını plan d¼nemi sonunda 2014 yılında %80'e çıkarmak.

2.3.1.4 PERFORMANS G¼STERGELER

P.G.1.1.1 Açılacak okuma-yazma kursu sayısı.

P.G.1.1.2 Açılacak okuma-yazma kurslarına katılan kursiyer sayısı.

P.G.1.1.3 Okuma-yazma bilenlerin toplam n¼fusa oranı.



2.3.1.5.FAALİYET VE PROJELER

1-Okuma-yazma kursları açılacak.

2.3.21.Stratejik Hedef

Yöre halkına yönelik açılan sosyal ve kültürel içerikli kurslara katılım sayısını her yıl başlangıç yılına göre %10 oranında artırmak.

2.3.2.2 PERFORMANS GÖSTERGELERİ:

P.G.7.2.1 Açılan kurs sayısı.

P.G.7.2.2 Açılan kurs çeşidi sayısı.

P.G.7.2.3 Açılan kurslara katılan kursiyer sayısı.

P.G.7.2.4 Açılan kurslara katılan kursiyerlerdeki artış yüzdesi.

2.3.2.3.FAALİYET VE PROJELER:

1-Yöre halkına yönelik sosyal ve kültüre l içerikli kursların açılması.

2.4.3.1 Stratejik Hedef

Yöre halkına meslek edindirme amacıyla açılan meslek edindirme kurslarına katılım sayısını her yıl başlangıç yılına göre %10 oranında artırmak.

2.4.3.2.PERFORMANS GÖSTERGELERİ

P.G.7.3.1 Açılan kurs sayısı.

P.G.7.3.2 Açılan kurs çeşidi sayısı.

P.G.7.3.3 Açılan kurslara katılan kursiyer sayısı.

P.G.7.3.4 Açılan kurslara katılan kursiyerlerdeki artış yüzdesi.



2.4.3.3 FAALİYET VE PROJELER

- 1-Yöre halkına yönelik mesleki ve teknik eğitim kurslarının açılması.
- 2-Meslek edindirme kurslarını başarı ile bitirenlerin istihdamı.

2.4.4.1.Stratejik Hedef

Kültürümüzün ve geleneksel el sanatlarımızın orijinallerini bozmadan gelecek nesillere aktarmak amacıyla bölgesel ve ulusal beğenilere ürün olarak sunmak.

2.4.4.2 PERFORMANS GÖSTERGELERİ

P.G.1.4.1 Fuar ve sergilerde sergilenen ürün çeşidi sayısı.

2.4.4.3 FAALİYET VE PROJELER

- 1-İl içi ve il dışı tanıtım sergilerinin açılması.
- 2-İl merkezi ve ilçelerde karma sergilerin açılması.

Politikalar ve Stratejiler:

2008 Programı, DTP Orta Vadeli Program 2009-2011,TÜBİTAK Vizyon 2023, AB Müktesebatına Uyum Programı'nda yaralan Hayat Boyu Öğrenme Strateji Belgesi ve 9.Kalkınma Planı'nda yer alan toplumda yaşam boyu eğitim anlayışının benimsenmesi hedeflerine paralel olarak ilimiz 6+yas üstü nüfusun % 44 olan okur-yazarlık oranını % 85'e çıkarmak amacıyla her yıl belirlenecek sayıda okuma-yazma kursu açılacaktır. Yerel medya, muhtarlıklar, sivil toplum kuruluşları, belediyeler, askeri kuruluşlar ve kurumumuz işbirliği ile yapılan yönlendirme çalışmaları ile düzenlenen ulusal ve yerel kampanyalardan da yararlanarak halk eğitim merkezimizca açılacak olan kurslara okuma-yazma bilmeyenlerin katılımı tevsik edilecektir.



Meslek edindirme kurslarına özellikle bayan kursiyerlerin katılımını artırmak için meslek edindirme kurslarına katılım teşvik edilecektir.

Kültürümüzün ve geleneksel el sanatlarımızın tanıtılması ve gelecek nesillere aktarılması amacıyla; yerel ve ulusal düzeyde açılan fuarlara stantlar açmak suretiyle katılım sağlanacaktır.

TEMA: 2

İNSAN KAYNAKLARI

2.5.1.2.2. Tema İnsan Kaynakları

2.5.1.2.3. Stratejik Amaç

Hizmet içi eğitim faaliyetleri düzenlemek suretiyle personelimizin alan yeterliklerine dayalı iş yapma ve kaliteli hizmet sunma kapasitelerini geliştirmek.

2.5.1.2.4.Stratejik Hedef

Hizmet içi Eğitim faaliyetlerine katılım sağlayan kursiyer sayısını her yıl başlangıç yılına göre %10 oranında artırmak.



2.5.1.2.5 PERFORMANS GÖSTERGELERİ

P.G.8.1.1 Düzenlenen hizmet içi eğitim faaliyetleri konu sayısı.

P.G.8.1.2 Düzenlenen hizmet içi eğitim faaliyet sayısı.

P.G.8.1.3 Hizmet içi eğitim faaliyetlerine başvuran/katılan/sertifika alan kursiyer sayısı.

P.G.8.1.4 Hizmet içi eğitim faaliyetlerine katılan personeldeki artış yüzdesi.

2.5.1.2.6.FAALİYET VE PROJELER:

1-Her yıl eylül ayında ihtiyaç analiz tespitleri yapılması.

2-Her yıl ekim ayında yapılan ihtiyaç analizleri doğrultusunda komisyon kurularak yapılması planlanan faaliyetlerin belirlenmesi ilgili makamlara teklif sunulması

3-Planlanan faaliyetler, o yılın planı doğrultusunda personelin müracaatları alınıp elektronik ortamda onaylanması ve faaliyetlerin açılması.

4-Açılan faaliyetler sona erdikten sonra faaliyete katılan kursiyerlerin puanlarının notları işlenerek onaylama işlemlerinin yapılması.

5-Belge almaya hak kazanan kursiyerlerin belgelerinin düzenlenmesi.



SONUÇ

Bu plan Keban Halk Eğitimi Merkezinin 2011 - 2014 yılları arasında uygulayacağı stratejileri ve hedeflerini göstermektedir. Kurum performansı periyodik olarak izlenecek ve hedeflerden sapmaların nedenleri belirlenecektir. Yayınlanan stratejik plân yılda bir kere gözden geçirilerek değerlendirme yapılacaktır. Her yıl eğitim öğretim yılı başlamadan bu plân revize edilecek ve yeni öğretim yılına yeni strateji ve hedefler ile girilecektir. Stratejilerin, fonksiyonel hedefler ve performans göstergelerinin etkinlikleri izlenerek gerekli güncellemeler yapılacaktır.

Adı-Soyadı	Unvanı	İmza
CENGİZ ERGÜL	Müdür	
FEVZİ ÖZDEMİR	Müdür Yardımcısı	
FARUK GÖK	Öğretmen	
REŞAT ÖZDEMİR	VHKİ	
KAMİL ALBAYRAK	Yardımcı Personel	
ORHAN ALBAYRAK	Yardımcı Personel	

UYGUNDUR
(imza)
Bahri TAŞ
Keban Milli Eğitim Müdürü